



Lp Kliimaministeerium
info@kliimaministeerium.ee

Lp Riigimetsa Majandamise Keskus
info@rmk.ee

Meie: 16.02.2024 WD nr 1.1-7/282

Teavituskiri kääbaste „Kabelimägi“ (arheoloogiamälestised reg-nr 9379–9386) asukohtade ja kaitsevööndite kohta

Jõgeva maakonnas Mustvee vallas Koseveski külas Halliku metskond 21 (katastriüksus 71302:001:0730) ja Viidike (katastritunnus 71302:001:0081) kinnistutel asuvad muinsuskaitse all olevad kääpad „Kabelimägi“ (reg-nr 9379–9386) (<https://register.muinas.ee/public.php?menuID=monument>). Muinsuskaitseamet on korregeerinud nii kääbaste asukohti kui kaitsevööndite kuvamist Maa-ameti geoportaali kultuurimälestiste kaardikihil vastavalt 1973. aastal koostatud passi, topograafiliste kirjelduste ning Maa-ameti geoportaali reljeefkaartide põhjal. Palume Teil tutvuda kääbaste õigete asukohtade ja kaitsevööndite ulatusega (Lisa 3).

Eesti Vabariigi taastamise järel tunnistati kääpad kultuuriministri 01.09.1997 määruse nr 59 „Kultuurimälestiseks tunnistamine“ (RTL 1997, 169-171, 954) (<https://www.riigiteataja.ee/ert/act.jsp?id=25408>) punktidega 481–488 arheoloogiamälestiseks ning kanti kultuurimälestiste registrisse registrinumbriga 9379–9386. 1997. aastal kehtinud muinsuskaitseaduse (MuKS)¹ kohaselt oli mälestise kaitsevööndiks automaatselt 50 meetri laiune maa-ala mälestise väliskontuurist või piirist arvates, *kui mälestiseks tunnistamise õigusaktis ei olnud kaitsevööndit kehtestatud*. Seega tekkis kaitsevöönd seaduse ja mälestiseks tunnistamise õigusakti koostoimes. Käesolevaga kuvatakse kultuurimälestiste geoportaalis kääbaste ümber kehtivad kaitsevööndid nende õiguslikel alustel.

Mälestise alal tuleb lähtuda ettevaatuspõhimõttest, mille kohaselt peavad alal toimuvad tegevused vähendama mälestise hävimise ohtu ja toetama väärtuste säilimist (muinsuskaitseadus, edaspidi MuKS § 3). Seejuures tuleb hoiduda tegevustest, mis võivad mälestist ohustada, rikkuda või selle hävitada (MuKS § 33 lg 1). Mälestist võib küll kasutada nüüdisaja vajadustest lähtuvalt, kuid mitte viisil, mis võib ohustada selle säilimist (MuKS § 33 lg 2). Mälestise omanikul on kohustus mälestise kahjustumisest viivitamatult Muinsuskaitseametit teavitada. Juhul, kui mälestise valdus antakse üüri, rendi vms. suhte alusel üle teisele isikule, tuleb teda mälestisest teavitada (MuKS § 36).

Nii mälestise alal kui ka kaitsevööndis kehtivad muinsuskaitseadusest tulenevad nõuded, mistõttu on vaja kõik pinnase- ja kaevetööd (sh ehitamine, kõrghaljastuse rajamine, raie-, kaeve- ja muud pinnase teisaldamise või juurdeveoga seotud tööd ning maapinna ettevalmistamine metsaseaduse tähenduses) kooskõlastada Muinsuskaitseametiga, kellel on õigus kaaluda tegevuse lubatavust mälestise säilimise huvides ning vajadusel määrata arheoloogiline uuring. Tööde puhul mälestise alal tuleb enne tööde tegemist

¹ Mälestiseks tunnistamise ajal kehtinud Muinsuskaitseaduse § 25: Kinnismälestise kaitseks kehtestatakse kaitsevöönd, millele laienevad kaitsekohustuse teatistes esitatud kitsendused. Kui mälestiseks tunnistamise aktis ei ole märgitud teisiti, on kaitsevööndiks 50 m laiune maa-ala mälestise väliskontuurist või piirist arvates.

Muinsuskaitseametist taotleda tööde tegemise luba (MuKS § 52 lg 3; <https://register.muinas.ee/public.php?menuID=workpermit>). Loataotlus tuleb esitada ka siis, kui tööd toimuvad samaaegselt nii mälestisel kui kaitsevööndis. Kui planeeritud tööd jäävad ainult mälestise kaitsevööndisse, on kohustuslik esitada Muinsuskaitseametile sellekohane teatis (MuKS § 59 lg 3; <https://register.muinas.ee/public.php?menuID=worknotice>).

Pinnase- ja kaevetöödel tuleb arvestada arheoloogiliste leidude ja arheoloogilise kultuurikihi ilmsikstuleku võimalusega ka väljaspool mälestise ja selle kaitsevööndi ala. Muinsuskaitseadusest tulenevalt (§ 31 lg 1, § 60) peab leidja sellisel juhul tööd katkestama, jätma leiu leiukohta ning teatama sellest Muinsuskaitseametile.

Lisaküsimuste puhul palun pöörduda Jõgevamaa nõuniku Johanna Toomi poole (johanna.toom@muinsuskaitseamet.ee, tel 53634522) või Muinsuskaitseameti üldaadressil (info@muinsuskaitseamet.ee).

Lugupidamisega,

(allkirjastatud digitaalselt)

Eero Heinloo

kaitsekorralduse spetsialist

telefon 51964752

eero.heinloo@muinsuskaitseamet.ee

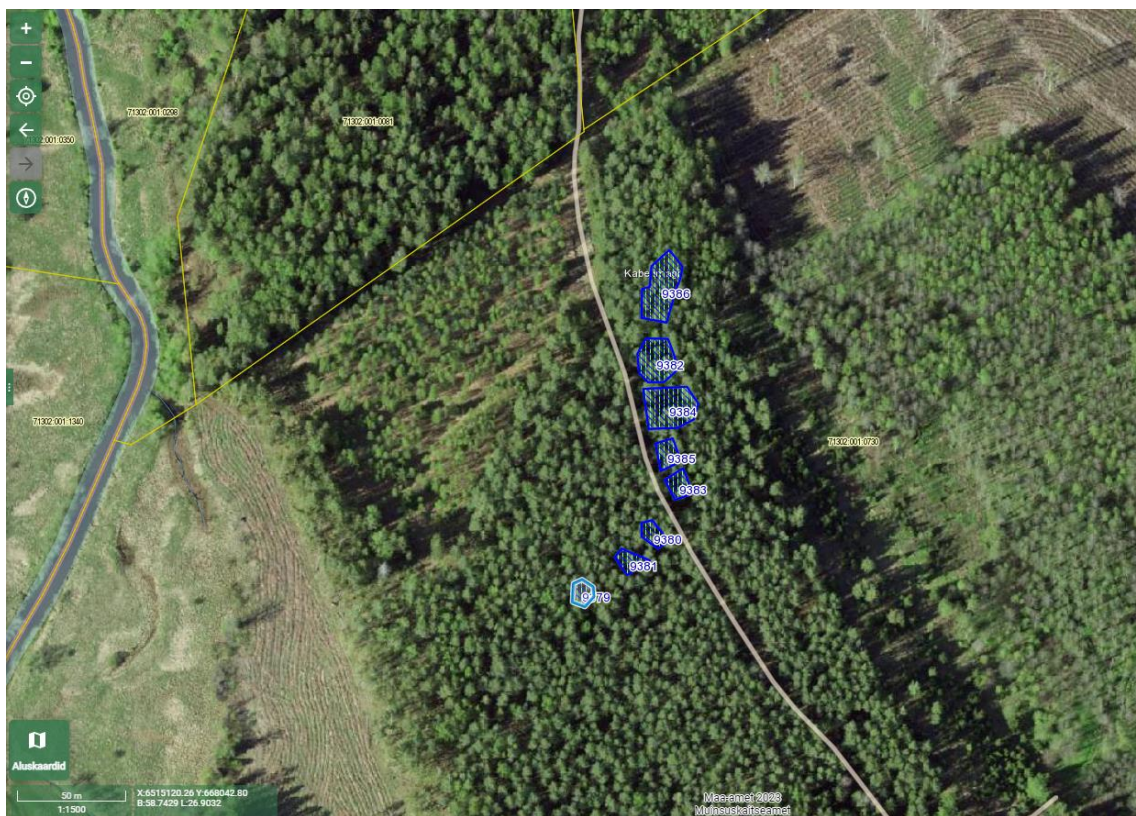
Lisad

Lisa 1. Kääbaste „Kabelimägi“ reg-nr 9379–9386 asukohad Maa-ameti kultuurimälestiste kaardikihil seisuga 01.02.2024.

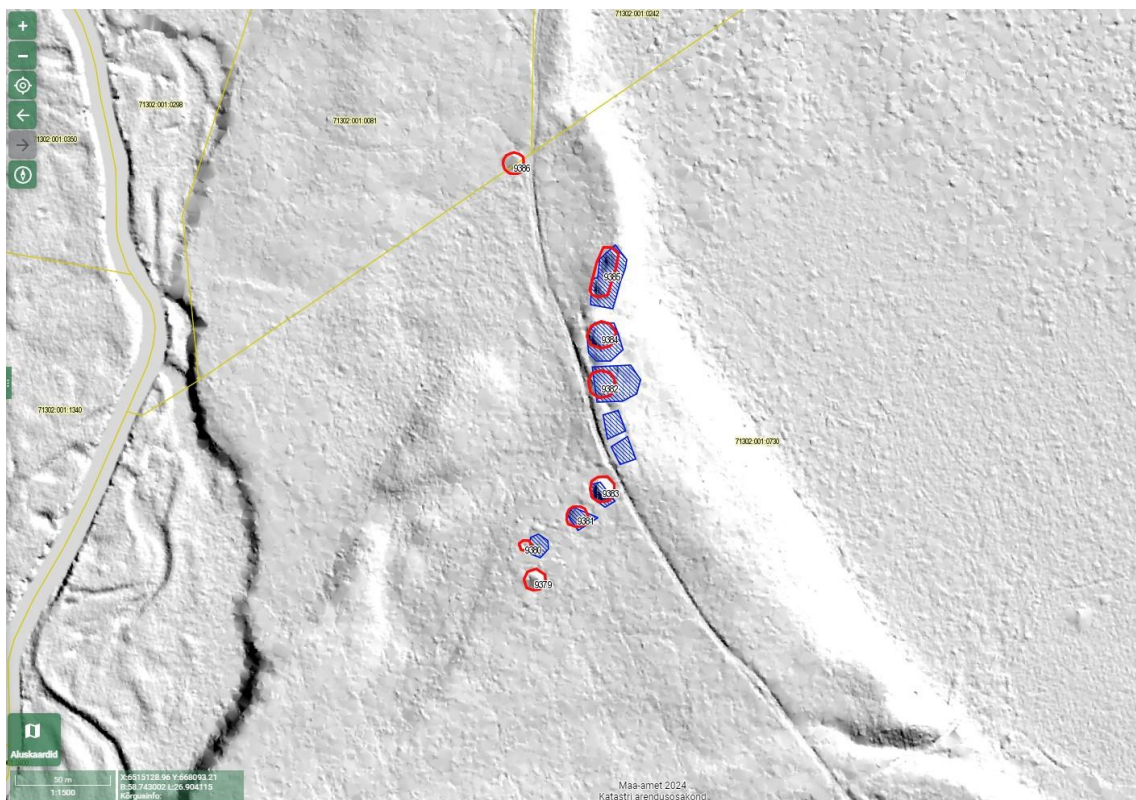
Lisa 2. Kääbaste „Kabelimägi“ reg-nr 9379–9386 tegelikud asukohad (punased polügoonid).

Lisa 3. Kääbaste „Kabelimägi“ reg-nr 9379–9386 asukohad ja kaitsevööndid Maa-ameti kultuurimälestiste kaardikihil seisuga 16.02.2024.

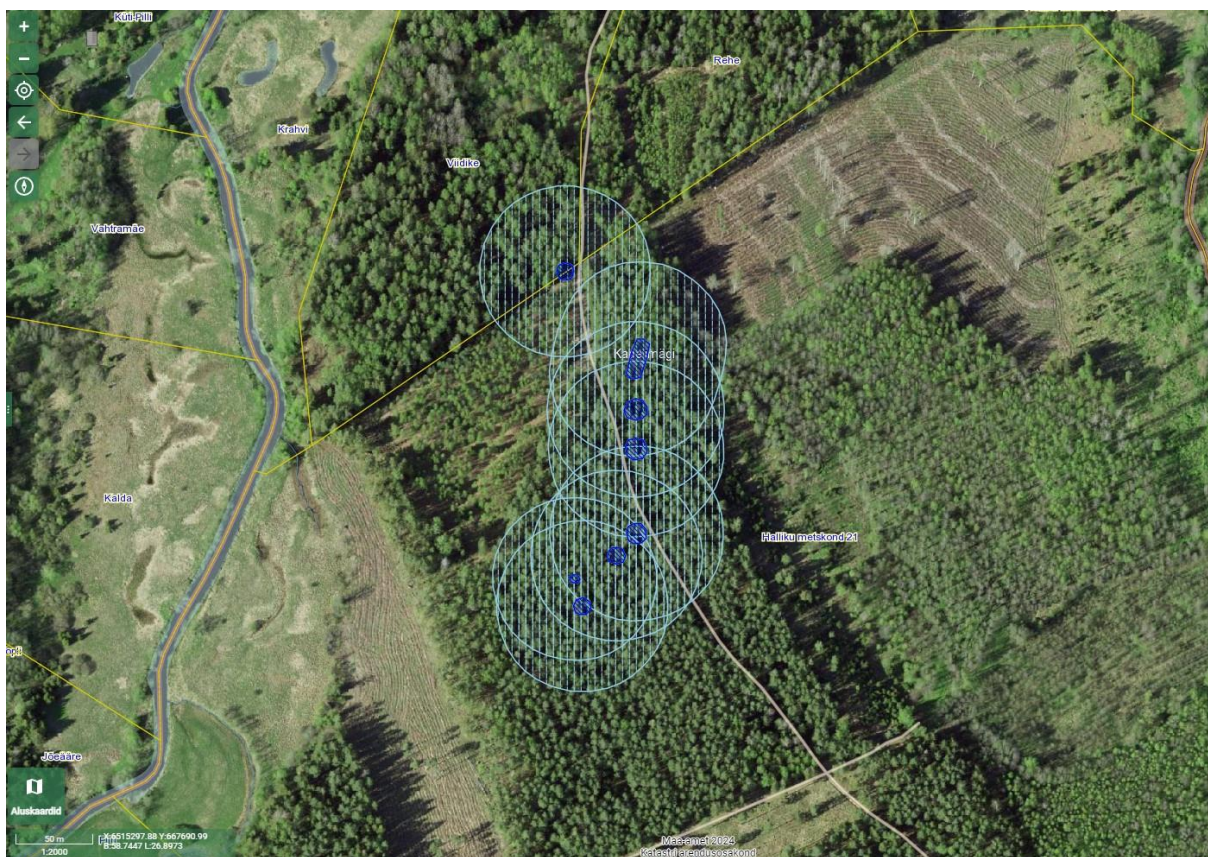
Lisad



Lisa 1. Kääbaste „Kabelimägi“ reg-nr 9379–9386 asukohad Maa-ameti kultuurimälestiste kaardikihil seisuga 01.02.2024. (Alus: Maa-ameti geoportaali kultuurimälestiste kaardikiht)



Lisa 2. Kääbaste „Kabelimägi“ reg-nr 9379–9386 tegelikud asukohad (punased polügoonid). (Alus: Maa-ameti geoportaali reljeefvarjutusega kaardikiht)



Lisa 3. Kääbaste „Kabelimägi“ reg-nr 9379–9386 asukohad ja kaitsevööndid Maa-ameti kultuurimälestiste kaardikihil seisuga 16.02.2024. (Alus: Maa-ameti geoportaali kultuurimälestiste kaardikiht)